

部長・な雰囲気を重視している。今後も健やかで地域に開かれた施設として活動していく」と決意を示した。

被災地企業ファンドを支援

岩銀第1号にマーマ食品(花巻)

岩手銀行は7日、投資興局で坂井学復興大臣政務官、伊藤社長、投資会社とビジネススマッチング契約を締結し、花巻市のマーマ食品(伊藤恒利社長)を第1号成約先にしたと発表した。復興庁の支援事業で同社が取り組んでいる「会員制惣菜組んでいる」(会員制惣菜販売事業)の資金募集に協力する。

同日、盛岡市の岩手復興

スキースキ一場	種別
秋田/田沢湖	1
一戸/奥中山高原	1
八幡平/安比高原	2
八幡平/八幡平リゾート	1
八幡平/下倉	1
雫石/雫石	1
雫石/網張	2
雫石/岩手高原	1
花巻/鉛温泉	1
北上/夏油高原	5
西和賀/町営志賀来	1
西和賀/町営湯田	2
奥州/越路	1
奥州/ひめかゆ	1
奥州/国見平	1
一関/祭時	1
宮城/オニコウベ	1

デニは客スキ一場に、
○=全面可、△=一部

県応募

選定目指す

ギーを利用した発電技術までの7県が応募した。補地を選び、夏までに昇って発電する波力発電が本格化する。

な 発に活用してもの
も 府の総合海洋政策本部は
働働 「海に囲まれた日本は海
確 洋エネルギーの潜在力が
可) 高、バ、産電支所) 相

26.3.9- 岩手日日新聞



マーマ食品の支援事業協力で握手する坂井政務官(左)や伊藤社長(左から2人目)ら

スマッチング契約を締結。マーマ食品が復興庁の企業連携プロジェクト支援事業を得て取り組んでいる個人会員向け惣菜販売事業をファンド面で協力することにした。

伊藤社長は「震災を機に業態転換で存続を考えたい。岩手の素晴らしい食材を全国に届けようと思

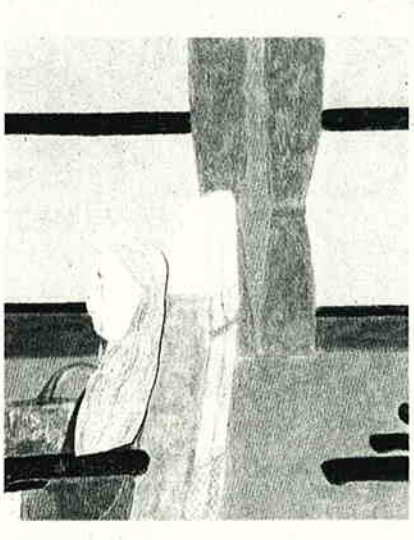
県スポーツ賞決まる

表彰式
内で行われる。
及川、皆川、阿部各選手
戸以外の受賞者より重

中で、今回ファンドの形で広がりを目指すことにした」と語った。

ファンド名は「マーマフーズ みちのくの旬ファンド」で、投資家への募集は1000口、目標総額1500万円。1人1口(1万5825円)で募集している。投資家には売上益に伴う配当とともに、応募時に同社の商品が特典として配られる。

伊藤社長によると、個人会員向けの惣菜販売事業は現在600人が加入。惣菜セットとして肉だんご、きんぴら、コンブ料理など毎月10品ずつ、年120品を届ける仕組みで、全国1万人の会員加入を目標に置く。ファンドによる資金は地元食材の調達などに使用する。



第二章 秘められた過去 (37)

「でも、そうはいかなくて……すぐ責任をとって結婚させるとか、お金を治療費以外にも払うとか、補償するとか、そんなことになってきてしまった、私は息が苦しくなって、バリに逃げ出してしまうたんです。」

あの朝、ひとりになるんだとたくさん涙が出たのを覚えている。

ほんの少しの荷物をまとめ、不動産屋に連絡をして小さな衣装ケースと冷蔵庫の処分だけ頼み、成田へと向かう道は朝の強い光に満ちていた。暴力に負けなかったのに、暴力が私の若くて平和な恋愛を破壊した。

優しくて陽気だった市田家のみなさんが、私の行動のせいで暗くしみがちになってしまった。夕食の席で腫れ物に触るように私の食事を手伝う彼らは笑顔だったけれど、もうついこのあいだまでの無邪気な笑いに満ちた食卓は帰ってこなかった。帰ってきたとしても、それにどれだけ時間がかかるのだろうか、と思うと、若い私には気が遠くなる思いだった。

とにかく本能は自然の元へ行けと叫んでいた。

員募集

広告係



●本

さわやかな挨拶 にこやか

Q.来
やに増五足の
電け費京不災
上消東手震
資金緑
復興の
後継者

の支援課題

店やクリーン店、子力発電所事故が加わった複合災害だ。阪神はがタンクなどれきを撤去すれば、その場の家や工場を建てられ壊滅した中た。東日本は現地再建が心市街地再容易でなく、小さなニュー生のカギータウンを数百作るようなもの。時間はかかる

「大震災と東日復興政策に違うが遅いと感じますか。」
「東日本は被災自治体の規模が小さい。職員にう、産業の再は区画整理など都市開発を、東日本大震を手掛けた経験が乏し範囲の広さは。阪神の被災自治体は

「秋田DC」観客各14%増
消費額10%増
26.3.8- 日経新聞

「阪神」の経験生かす

る企業は4割に上る。建設と回答。水産加工を除いても新卒社員の募集に応募した製造業は27%どまり募ってきたのはたった2

規模が大きく、専門職員も豊富。大手企業も多かった。もともと東北は日本社会の問題がより厳しく出ていた地域。人口減と高齢化が進み、医療に世代も少ない。若い現役不利な点には手当てが必要だ」

「阪神の復興で得た教訓は何ですか。」
「阪神は手探りだった。がれき撤去や仮設住宅の整備を誰がやるべきかわからなかった。阪神の後に新潟県中越沖地震も起き、住宅再建に税金を投じるのは当然となつた。がれき処理も国や自

「産業界再生で苦しい体験がある。神戸港の国際的な地位低下を招いた点だ。特区や税優遇などの支援を検討したが、国は『やれるのは復旧まで』というわけではない。増税までしたのだから、国民に説明できないといけない。復興に資するかどうか、具体的に法律の課題などを点検していく。日本の問題解決のモデルを示すつもりで取り組んでいきたい」

「産業界再生で苦しい体験がある。神戸港の国際的な地位低下を招いた点だ。特区や税優遇などの支援を検討したが、国は『やれるのは復旧まで』というわけではない。増税までしたのだから、国民に説明できないといけない。復興に資するかどうか、具体的に法律の課題などを点検していく。日本の問題解決のモデルを示すつもりで取り組んでいきたい」

「復興にはよりきめ細かい支援を求める声があります。」
「被災地に数多く出向き、何とかならないか工夫する。小さな漁港でも地元が存続を望むなら、それを支えるのが政治の役割だ。ただ要望通りやれば良いというわけではない。増税までしたのだから、国民に説明できないといけない。復興に資するかどうか、具体的に法律の課題などを点検していく。日本の問題解決のモデルを示すつもりで取り組んでいきたい」

「復興にはよりきめ細かい支援を求める声があります。」
「被災地に数多く出向き、何とかならないか工夫する。小さな漁港でも地元が存続を望むなら、それを支えるのが政治の役割だ。ただ要望通りやれば良いというわけではない。増税までしたのだから、国民に説明できないといけない。復興に資するかどうか、具体的に法律の課題などを点検していく。日本の問題解決のモデルを示すつもりで取り組んでいきたい」

マーマ食品 原材料費、小口ファンデ

和総菜メーカーのマーマ食品(岩手県花巻市)は小口投資ファンドを使って原材料調達資金や広告資金を手当てする。岩手銀行の仲介で小口ファンデ運営のミュージックセキュリティーズ(東京・千代田)がインターネ500万円を調達する。マーマ食品は業務用総

が今まで以上に求められそつだ。

高台移転に向け 公営住宅着工

宮城県東松島市は7日、津波から市民を守るため高台への転居を促す「防災集団移転促進事業」として初の災害公営住宅に3月下旬着工すると発表した。

このほど造成が完了した同市内の東本駅北地区の宅地(約0.8ha)に木造1.2階建ての災害公営住宅計39棟を建設する。今年11月の完成を目指す。

同地区では2015年度までに計307戸の災害公営住宅を整備する計画で、今月着工するのはその第1期分の47戸。都市再生機構(UR)が市から事業を受託し、施工する。

この個人会員向け事業の資金にファンデを活用する。ファンデ名は「マーマーズ みちのくの旬ファンデ」。出資者は3千円分の総菜と、個人会員向け事業の売上高に応じた配当金を受け取れる。

この個人会員向け事業の資金にファンデを活用する。ファンデ名は「マーマーズ みちのくの旬ファンデ」。出資者は3千円分の総菜と、個人会員向け事業の売上高に応じた配当金を受け取れる。

この個人会員向け事業の資金にファンデを活用する。ファンデ名は「マーマーズ みちのくの旬ファンデ」。出資者は3千円分の総菜と、個人会員向け事業の売上高に応じた配当金を受け取れる。

ライン 版紙面ビューアーから
応のボランティアに
分岐点を変更
消費増税控え販促
用キャンペーン
道広げ人にやさしく
ート3年、利用堅調
料会員向け)